

Закрытое акционерное общество  
«НПГ Гранит-Саламандра»

УТВЕРЖДАЮ

Генеральный директор  
ЗАО «НПГ Гранит-Саламандра»  
О.Л.Дубрава

2003 г.



# ТЕПЛОВОЙ ПУСКАТЕЛЬ ЭЛЕКТРИЧЕСКИЙ

## ТПЭ-1

РУКОВОДСТВО ПО ЭКСПЛУАТАЦИИ

ТПЭ-1.00.000 РЭ

Срок действия установлен  
с 01.01.2004 г.

МОСКВА  
2003

|              |              |              |              |              |
|--------------|--------------|--------------|--------------|--------------|
| Инв. № подл. | Подп. и дата | Взам. инв. № | Инв. № дубл. | Подп. и дата |
|              |              |              |              |              |

Перв. примен.

Справ. №

Подп. и дата

Инв. № дубл.





Взам. инв. №

Подп. и дата

Инв. № подл.

## СОДЕРЖАНИЕ

|   |   |
|---|---|
| 1. НАЗНАЧЕНИЕ.....                                | 3 |
| 2. ТЕХНИЧЕСКИЕ ХАРАКТЕРИСТИКИ.....                | 3 |
| 3. УСТРОЙСТВО И ПРИНЦИП ДЕЙСТВИЯ.....             | 4 |
| 4. ПРАВИЛА МОНТАЖА И ПОЛЬЗОВАНИЕ УСТРОЙСТВОМ..... | 4 |
| 5. МАРИКИРОВКА.....                               | 5 |
| 6. УПАКОВКА, ХРАНЕНИЕ И ТРАНСПОРТИРОВАНИЕ.....    | 5 |
| 7. ГАРАНТИЙНЫЕ ОБЯЗАТЕЛЬСТВА.....                 | 6 |
| ПАСПОРТ.....                                      | 7 |

| изм.     | Лист | № докум. | Подпись   | Дата     |
|----------|------|----------|---|----------|
| Разраб.  |      | Воробьев |  | 22.12.08 |
| Пров..   |      | Калинин  |  | 22.12.08 |
| Н.контр. |      | Калинин  |  | 22.12.08 |
| Утв.     |      | Козырев  |  | 22.12.08 |

ТПЭ-1.00.000 РЭ

ТЕПЛОВОЙ ПУСКАТЕЛЬ  
ЭЛЕКТРИЧЕСКИЙ  
ТПЭ-1

| Лит.                        | Лист | Листов |
|-----------------------------|------|--------|
|                             | 2    | 7      |
| ЗАО «НПГ Гранит-Саламандра» |      |        |





Выходные электрические характеристики:

Напряжение ТПЭ-1Б - 3 В

Напряжение ТПЭ-1ТБ - 3,6 В

Ток - 0,6 А (при внешней нагрузке 5 Ом)

Температурный диапазон эксплуатации (постоянной) от - 50°C до + 80°C

Диапазон номинальной температуры срабатывания и условное время срабатывания пускателя соответствуют данным, приведенным в таблице 1.

Таблица 1.

| Номинальная температура срабатывания теплового замка спринклера, °C |             | Условное время срабатывания, с не более | Цвет окраски стеклянной колбы спринклера |
|---|-------------|---|--|
| Номинальная   | Пред. откл. |   |  |
| 57  | ± 3         | 300                                     | Оранжевый                                |
| 68  | ± 3         | 300                                     | Красный                                  |
| 72  | ± 3         | 330                                     | Красный                                  |
| 79  | ± 3         | 330                                     | Желтый                                   |
| 93  | ± 3         | 380                                     | Зеленый                                  |
| 121   | ± 3         | 600                                     | Голубой                                  |
| 141   | ± 3         | 600                                     | Голубой                                  |
| 163   | ± 3         | 600                                     | Фиолетовый                               |

### 3. УСТРОЙСТВО И ПРИНЦИП ДЕЙСТВИЯ.

Тепловой пускатель ТПЭ-1 состоит из корпуса, с контактной группой, основания, внутри которого смонтирован литиевый элемент питания (батарея), и крышки, в которой установлен спринклер, клапан которого удерживает контактную группу в разомкнутом состоянии.

В качестве побудителя выступает тепловой замок ( колба ) оросителя спринклера.

При нагревании до номинальной температуры срабатывания, колба разрушается, клапан движется пружиной до замыкания контактов цепи. На выводах пускателя появляется напряжение. Электрический импульс поступает на узел запуска генератора и приводит его в действие.

### 4. ПРАВИЛА МОНТАЖА И ПОЛЬЗОВАНИЯ УСТРОЙСТВОМ

Перед установкой пускателя произвести визуальный осмотр целостности колбы спринклера, выводных контактов, соответствие номинальной температуре срабатывания на маркировке спринклера и на этикетке. Проверить отсутствие напряжения на клеммах пускателя. Проверить наличие клейма ОТК и обозначения даты изготовления.

Изм Лист № докум Подпись Дата

Подп. и дата

Изм. № дубл.

Взам. инв. №

Подп. и дата

Изм. № подл.

ТПЭ-1.00.000 РЭ

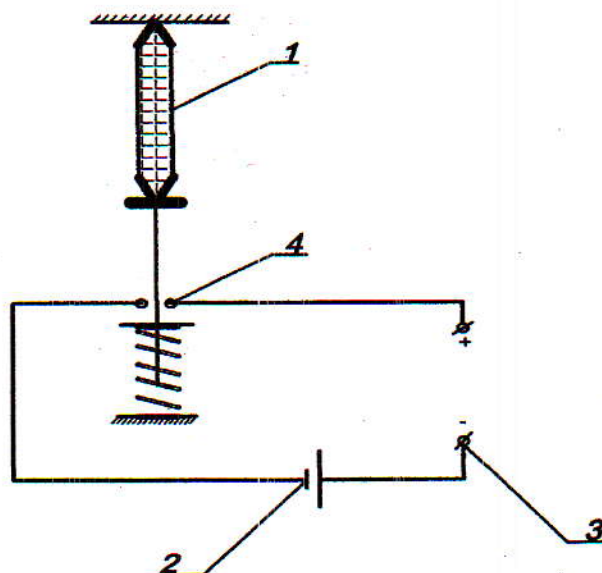
Лист

4

Пускатель крепится к потолку или конструкциям перекрытия защищаемого помещения. При установке нескольких пускателе схема их размещения и соединения определяются проектом, с учетом требований действующих норм и правил.

При обращении с пускателем не допускается подвергать его ударам, замыкать контакты во избежание разряда источника питания.

### ПРИНЦИПИАЛЬНАЯ СХЕМА:



1. Тепловой замок (спринклер).
2. Элемент питания (батарейка).
3. Контакты подключения к узлу запуска генератора.
4. Контактная группа.

### 5. МАРКИРОВКА

На боковой поверхности пускателя размещена этикетка следующего содержания:

- обозначение и исполнение пускателя;
- номинальная температура срабатывания;
- полюса контактов подключения; срок годности элемента питания;
- товарный знак предприятия изготовителя;
- степень защиты IP для ТПЭ-1Г
- номер партии и дата изготовления.

Маркировка транспортной тары содержит манипуляционный знак:

- Осторожно хрупкое.

|              |              |
|--------------|--------------|
| Ине.№ подл.  | Подп. и дата |
| Взам. инв. № | Инв.№ дубл.  |

|     |      |         |         |      |
|-----|------|---------|---------|------|
| Изм | Лист | № докум | Подпись | Дата |
|-----|------|---------|---------|------|

ТПЭ-1.00.000 РЭ

Лист

5



## 6. УПАКОВКА, ХРАНЕНИЕ И ТРАНСПОРТИРОВАНИЕ

Пускатели ТПЭ-1 упакованы в картонные коробки. Зазоры заполнены картонными прокладками, исключающими перемещение изделий при транспортировании.

Изделия хранят в упаковке предприятия изготовителя при температуре не ниже 5°C и не выше 50°C, при отсутствии воздействия влаги и агрессивных сред.

Изделия транспортируются в упаковке предприятия изготовителя любым видом транспорта без ограничений.

## 7. ГАРАНТИЙНЫЕ ОБЯЗАТЕЛЬСТВА.

Гарантийный срок на пускатель – два года, включая один год хранения на складе.

Срок эксплуатации пускателя – 5 лет, включая 1 год хранения на складе для исполнения «Б» и 10 лет для остальных исполнений.

Срок службы пускателя не менее 10 лет.

После окончания срока эксплуатации вопрос о его продлении решается предприятием-изготовителем.

|              |              |              |              |              |                 |
|--------------|--------------|--------------|--------------|--------------|-----------------|
| Инв. № подл. | Подп. и дата | Взам. инв. № | Инв. № дубл. | Подп. и дата | Лист            |
|              |              |              |              |              |                 |
| Изм          | Лист         | № докум      | Подпись      | Дата         | ТПЭ-1.00.000 РЭ |

